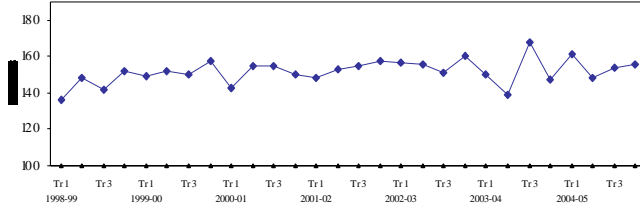
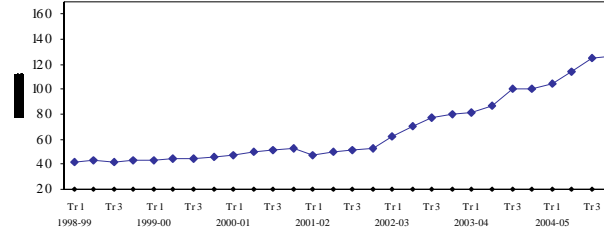




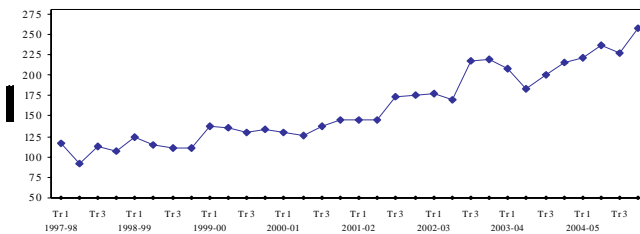
Graphique III-2
Evolution de l'Indice du Nombre de Salariés dans la Construction (INSC)



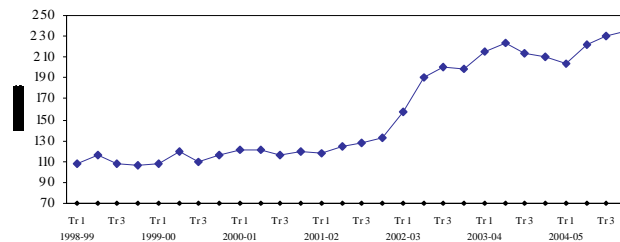
Graphique V-2
Evolution de l'Indice des Prix des Produits Agricoles (IPPA)



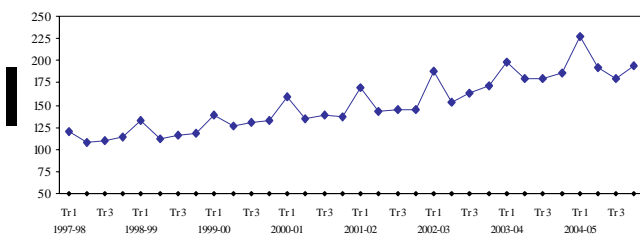
Graphique IV-1
Evolution de l'Indice de l'Activité Commerciale (IACm)



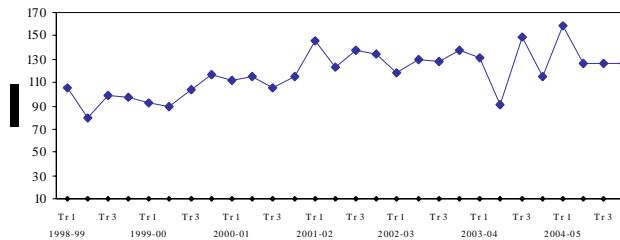
Graphique VI-1
Evolution de l'Indice de la Valeur Moyenne des Importations (IVM)



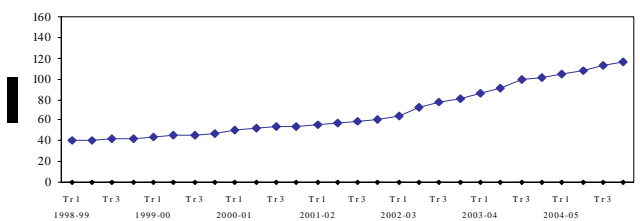
Graphique IV-2
Evolution de l'Indice de la Masse Salariale du Commerce (IMSC_m)



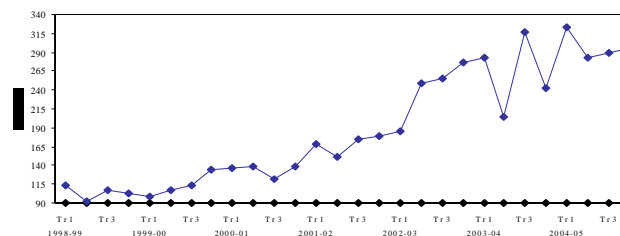
Graphique VI-2
Evolution de l'Indice du Quantum des Importations (IQM)



Graphique V-1
Evolution de l'indice des prix à la consommation (IPC)



Graphique VI-3
Evolution de l'Indice de la Valeur Totale des Importations (IVTM)



CONJONCTURE ECONOMIQUE
SECTEUR REEL
PRINCIPAUX INDICATEURS

4^{EME} TRIMESTRE 2004-2005
(Juillet - Septembre)
No. 20

DIRECTION DES STATISTIQUES ECONOMIQUES
1, Angle Rue Joseph Janvier et Blvd Harry Truman
Port-au-Prince, Haïti
Tél.: (509) 223-5501; (509) 221-5801; (509) 223-5330
(509) 512-0365; Fax: (509) 222-2669
E-mail : dseihsi2000@yahoo.fr

Décembre 2005

**NOTE SUCCINCTE SUR L'ÉVOLUTION DES INDICATEURS RETENUS
POUR SUIVRE LE SECTEUR RÉEL**

INDUSTRIE

Hausse de 4.0% de l'indice de la production industrielle en glissement annuel mais faible contraction de 0.1% par rapport au trimestre précédent. Cette situation quasi stationnaire au niveau du trimestre résulte d'une évolution contrastée des différentes branches. Le textile (-7.4%), les produits chimiques (-3.8%), et les ouvrages métallurgiques (-1.2%) ont accusé une tendance baissière. Les autres branches telles : la fabrication de produits alimentaires, les articles en bois et les produits minéraux non métalliques, ont crû respectivement de 3.0%, 6.0% et 7.7%.

ÉNERGIE

Baisse de 7.0% de l'indice de la production d'énergie électrique en glissement annuel, mais augmentation de 10.4% par rapport au trimestre antérieur. Cette augmentation au niveau trimestriel résulte d'une hausse remarquable de la production hydro-électrique de 117.7% et d'une chute de la production thermique de 18.6%. La consommation facturée, pour sa part reflète la même tendance à la hausse (7.8%) par rapport au trimestre précédent.

CONSTRUCTION

Hausse de 6.0% de l'indice de l'activité de construction en glissement annuel et hausse modérée de 1.2% par rapport au trimestre antérieur. Cette tendance positive observée pour ce trimestre, est compatible à l'augmentation de la quantité de ciment importé et du nombre de salariés évoluant dans ce secteur.

COMMERCE INTERNE

Nette augmentation de 19.0% de l'indice de l'activité commerciale en glissement annuel et de 13.2% en valeur nominale par rapport au trimestre précédent. Cette évolution positive au niveau du trimestre est due à la bonne prestation de certaines branches d'activités telles, le commerce des pièces et accessoires de véhicules, les autres biens de consommation, le textile, le commerce en magasin spécialisé qui ont crû respectivement de 34.0%, 18.3%, 30.7% et de 20.8%.

PRIX A LA CONSOMMATION

Hausse de 15.3% de l'indice des prix à la consommation en glissement annuel et de 3.6% par rapport au trimestre antérieur. Cette progression du niveau général des prix est due au comportement à la hausse de presque tous les postes de dépenses, dont les plus importants sont : Alimentation (3.1%), Ameublement (6.1%), Transport (6.3%) Logement (5.5%). Par ailleurs l'indice des prix des produits agricoles a crû de 25.7% en glissement annuel, mais de façon modérée par rapport au trimestre précédent (1.1%).

COMMERCE EXTERIEUR

Augmentation de l'indice de la valeur totale des importations de 22.0% en glissement annuel et de 2.2% par rapport au trimestre antérieur. Parallèlement l'indice de la valeur moyenne connaît une hausse de 11.4% en glissement annuel et de 2.2% par rapport au trimestre antérieur ; ce qui conduit à une hausse du quantum de 9.5% en glissement annuel, et à une situation stationnaire au niveau du trimestre.

**PRINCIPAUX INDICATEURS DE LA CONJONCTURE ECONOMIQUE
DU SECTEUR REEL
AU QUATRIEME TRIMESTRE DE L'EXERCICE 2004-2005 (JUILLET - SEPTEMBRE)**

INDICATEURS	4 ^e Trim	3 ^e Trim	4 ^e Trim	VARIATION EN %	
	03-04 (1)	04-05 (2)	04-05 (3)	(3/1)	(3/2)
INDUSTRIE	Base 100 en 1986-87				
Indice de la Production Industrielle (IPI)	116.4	121.1	121.0	4.0	-0.1
ENERGIE	Base 100 en 1986-87				
Indice de la Production d'Énergie E. (IPEE)	144.4	121.6	134.3	-7.0	10.4
- Thermique	157.7	117.1	95.3	-39.6	-18.6
- Hydro-électrique	128.5	86.9	189.2	47.2	117.7
Indice de la Consommation d'Énerg. (ICEE)	100.9	86.9	93.7	-7.1	7.8
- Secteur Résidentiel	88.8	74.5	79.1	-10.9	6.2
- Secteur Industriel	88.9	73.0	79.7	-10.3	9.2
- Secteur Commercial	186.1	150.0	179.5	-3.5	19.7
CONSTRUCTION	Base 100 en 1986-87				
Indice de l'Activité de Construction (IAC)	153.5	160.8	162.7	6.0	1.2
Indice du Nbre de Salariés (INSC)	147.4	153.7	155.4	5.4	1.1
PRIX MOYEN/ CONSTRUCTION	Prix Moyens en Gourdes				
- Sac de ciment (42.5 Kg)	197.7	209.2	216.7	9.6	3.6
- Fer 3/8 x 30 (Unité)	149.0	138.3	142.6	-4.3	3.1
- Bloc 10x20x40 (Millier)	13,332	13,383	13,998	5.0	4.6
COMMERCE INTERNE	Base 100 en 1996-97				
Indice de l'Activité Commerciale (IAC _m)	216.2	227.2	257.2	19.0	13.2
Indice Masse salariale Commerce (IMSC _m)	186.1	179.9	193.8	4.1	7.7
PRIX A LA CONSOMMATION	Base 100 Août 2004				
Indice des Prix à la Consommation (IPC)	100.7	112.1	116.1	15.3	3.6
Indice Prix Produits Agricoles (IPPA)	100.8	125.3	126.7	25.7	1.1
IMPORTATION	Base 100 en 1997-98				
Indice de la Valeur Moyenne (IVM)	211.1	230.1	235.1	11.4	2.2
Indice du Quantum (IQM)	114.7	125.6	125.6	9.5	0.0
Indice de la Valeur Totale (IVTM)	242.1	289.0	295.4	22.0	2.2

Source : IHSI

N. B. Le document complet sur les Indicateurs Conjoncturels du secteur réel est disponible à l'IHSI un (1) mois après la parution de ce dépliant.

